

Memòria de la intervenció arqueològica al carrer Pujades amb carrer Pamplona (“Execució de les obres del projecte refós dels projectes de nous vestíbuls a les estacions de Bogatell. Llacuna i Selva de Mar de l'L4 de l'FMB”), de la ciutat de Barcelona.

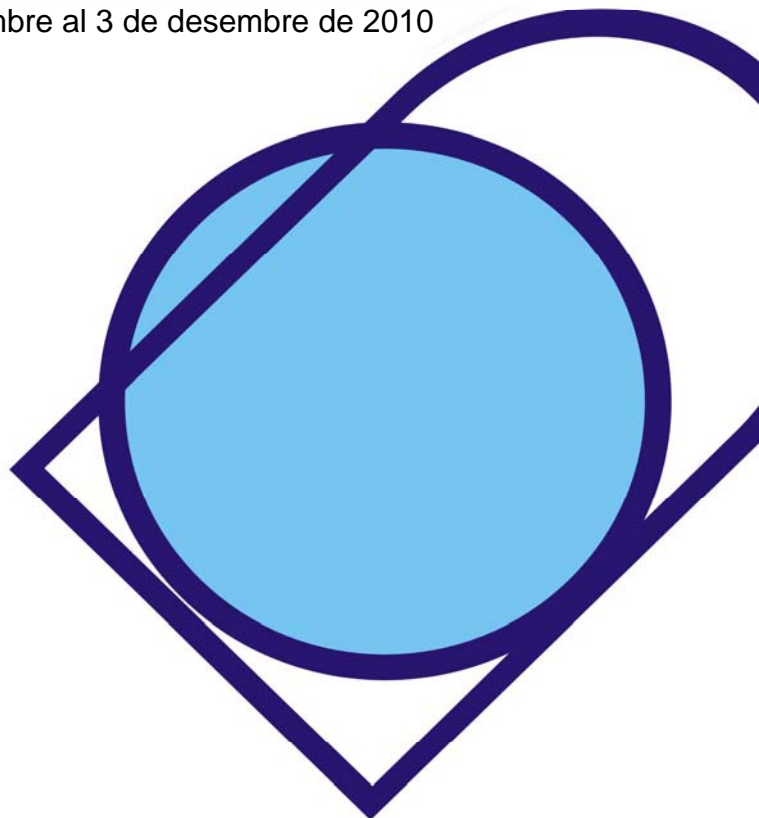
Codi: 097/10

Dates de la intervenció: 24 de novembre al 3 de desembre de 2010

Autora:

Conxita Ferrer Alvarez

Data de lliurament: desembre de 2010



INDEX

1.- INTRODUCCIÓ.....	2
2.- SITUACIÓ I CONTEXT GEOGRÀFIC.....	3
3.- NOTÍCIES HISTÒRIQUES I INTERVENCIONS ANTERIORS.....	5
4.- METODOLOGIA.....	10
5.- TREBALLS REALITZATS I RESULTATS OBTINGUTS.....	11
6.- CONCLUSIONS.....	14
BIBLIOGRAFIA.....	15
PLANIMETRIA.....	16
FITXES UE.....	17
INVENTARI FOTOGRÀFIC.....	18

1.- INTRODUCCIÓ

Aquesta memòria fa referència als treballs arqueològics realitzats al Carrer Pujades amb Carrer Pamplona de Barcelona amb motiu de la construcció d'un nou vestíbul a l'estació de Bogatell de la línia 4 de l'FMB.

Els treballs es van efectuar entre els dies 24 de novembre i 3 de desembre de 2010 sota la direcció de l'arqueòloga Conxita Ferrer i Alvarez (CODEX-ARQUEOLOGIA I PATRIMONI), d'acord amb la corresponent resolució dictada pel Director General del Patrimoni Cultural de la Generalitat de Catalunya. **(Codi 097/10)**

Els treballs han estat encarregats per GISA i finançats per l'empresa Ferrovial.

L'objectiu que es plantejava era determinar la presència o no de restes de tipus arqueològic que es poguessin trobar afectades pel procés de l'obra. Ja que en una zona propera al lloc de la intervenció es va documentar material ceràmic d'època romana.

El projecte d'intervenció i la supervisió dels treballs han estat realitzats pel Servei d'Arqueologia del Museu d'Història de Barcelona (MUHBA).

2.- SITUACIÓ I CONTEXT GEOGRÀFIC.

El lloc concret on s'ha efectuat la intervenció arqueològica correspon a la cruïlla entre el carrer Pujades amb el carrer Pamplona.

Les coordenades UTM 31N/ED50 són: 432612-4583192 i l'alçada sobre el nivell del mar és de 4, 40 metres.



Situació de la intervenció en el tram urbà de Barcelona

La ciutat de Barcelona es situa entre els deltes dels rius Besòs i Llobregat, ocupant una planícia o plataforma suament inclinada cap al mar Mediterrani, que enllaça progressivament cap al nord-est amb el vessant marítim de la Serra de Collserola, on es troba el Tibidabo com el punt més alt (512 m). El relleu del Pla de Barcelona es veu alterat en dues grans zones: d'una banda, pels turons situats entre Horta i Sarrià (turó de la Peira, turó de la Rovira, el

Carmel, la Creueta, el Putxet i Monterols). D’altra banda, al costat marí al sud de la ciutat, s’alça la muntanya de Montjuïc (189 m), acompanyada per una sèrie d’elevacions menors, algunes d’elles gairebé desaparegudes per la progressiva urbanització de la ciutat.

Barcelona presenta una notable varietat de litologies al seu subsòl, conflueixen roques i sòls de diversa edat i origen geològic. A nivell general, se situa geològicament en una depressió formada a causa de l’extensió neògena del marge occidental del mar Catalano-Balear. El subsòl de Barcelona està constituït per un substrat pre-quaternari, que comprèn els massissos de Collserola i els serrats de la Rovira; els sediments miocens de Montjuïc i de Barcelona, i les margues i sorres pliocenes, recobert per formacions d’edat quaternària, integrades per la planícia de *peudemont* del Pla de Barcelona i els deltes dels rius Besòs i Llobregat (Ventayol, 2002).

3.- NOTÍCIES HISTÒRIQUES I INTERVENCIONS ANTERIORS

3.1.- Notícies històriques

Els documents més antics que parlen de Sant Martí de Provençals ens indiquen que, amb anterioritat a la implantació de les primeres indústries al llarg del segle XIX, aquest territori era eminentment agrícola amb la presència de cases, camps de cultiu, horts i vinyes. La propietat de la terra pertanyia majoritàriament a ciutadans de Barcelona, encara que a partir del segle XI la major part van passar a mans del clergue regular o secular.

El territori es caracteritzava per una estructuració en parcel·les de terra de morfologia estreta i allargada, orientades en sentit mar-muntanya per tal d'aprofitar la pendent natural del terreny, així com els cursos naturals de les rieres. També cal destacar que es tractava de terrenys amb moltes zones humides o d'aiguamolls, típiques d'àrees properes a les desembocadures dels rius, que amb el temps foren dessecades pels propietaris dels masos per guanyar més terres de conreu.

Els d'aljubs, sèquies, sènies i el Rec Comtal també formaven part d'aquest paisatge. Aquest últim, documentat des d'inicis del segle XI i amb un origen que cal cercar-lo en l'aqüeducte romà (BANKS, 1992), era un antic canal de reg que naixia en una resclosa situada prop de Montcada i Reixac i arribava fins al Pla de Barcelona, passant pels antics termes municipals de Sant Andreu i Sant Martí de Provençals. El Rec tenia la funció de canalitzar l'aigua provinent del riu Besòs per abastir la ciutat d'aigua potable, per a usos agrícoles i artesanals i, posteriorment, també d'industrials.

A partir del segle XVIII, els indianaires que desenvolupaven les seves activitats artesanals a l'interior del recinte emmurallat de Barcelona, comencen a comprar terres en aquesta zona per instal·lar els seus tallers. En aquests terrenys van trobar tot el que necessitaven per establir la seva producció, és a dir, terres a preus baixos i abundància d'aigua. Aquest

procés va permetre l'especialització de Sant Martí en activitats com el blanqueig, estampat i tintoreria, amb nous processos de producció que amb el temps van incorporar una tecnologia mecanitzada alimentada per vapor.

Entre els anys 1840 i 1850, gràcies a aquest nou procés d'industrialització, es detecta una concentració d'habitatges al sud del terme de Sant Martí, a la zona del Taulat, que serà el nucli original del futur barri de Poblenou. També es consoliden els primers establiments industrials propers a la carretera de Mataró. Aquest creixement urbanístic, sense cap tipus d'organització prèvia, es trobarà limitat, d'una banda, per la fortificació militar de la Ciutadella i, d'altra banda, per la presència de rieres, regs, antigues vies de comunicació i, finalment, per la pròpia morfologia de les terres de conreu.

Amb aquest panorama el pla Cerdà va ser especialment difícil d'aplicar al terme de Sant Martí. Fins a començaments del segle XX el projecte original, caracteritzat per un sistema de quadrícules i carrers amples, es va adaptar a l'estructura urbana i agrícola preexistent en aquest territori.

No és fins l'any 1870, amb l'enderrocament de la Ciutadella i un canvi a nivell polític, que el nombre de fàbriques experimenta un creixement espectacular, juntament amb el de la població i els habitatges.

De les fàbriques instal·lades al barri destaquen les tèxtils, sobretot les que es dedicaven a les filatures i al ram de l'aigua, com per exemple Ca l'Aranyó, Can Felipa, Can Saladrigas, L'Escocesa, el Cànem, Torelló, Can Janas, Muntadas, Casas i Jover, Can Forasté, Juncadella o Ferrer i Vidal. Altres rams foren els de les adoberies, el químic i el de l'alimentació, així com també el del metall on destacaren Can Girona, Can Torras i Rivière.

A la dècada dels '80 es produeix una forta crisi del sector que provocà constants revoltes i vagues dels treballadors.

3.2.- Intervencions anteriors.

No es coneix cap intervenció realitzada als voltants de la nostra intervenció.

Pel que fa intervencions realitzades en zones properes cal destacar:

Seguiment arqueològic de les obres del **Cinturó del Litoral de Barcelona**, entre el Morrot i l'Avinguda Icaria dirigida per l'arqueòleg Luis Gonzalvez l'any 1990. La major part de l'excavació s'ubica en terrenys guanyats al mar, malgrat això va ser localitzat un tram de la muralla de mar corresponent al tram construït a partir de 1834.

Parc de la Ciutadella. Dins del recinte del parc s'han realitzat també diverses actuacions arqueològiques.

- L'any 1991, amb motiu de la construcció d'un gran col·lector d'aigües es va realitzar una intervenció dirigida per les arqueòlogues Tona Majó i Emilia Pagès. En aquesta intervenció va aparèixer bona part del convent de Santa Clara, algunes edificacions de l'antic barri de la Ribera així com un dels petits baluards situats entre els baluards del Rei i el de la Reina, en el qual es va documentar la porta d'entrada a la Ciutadella i les restes d'un petit pont que salvava la fossa.
- Entre els anys 2005 i 2006 es va realitzar una altra excavació arqueològica dirigida per Miquel Gea dins del recinte del parc. Aquesta intervenció va permetre documentar la Muralla medieval, el portal i el pont de Sant Daniel, un edifici adossat a la muralla, el terraplè amb què es va dotar aquest sector de l'estructura defensiva a partir de principis del segle XVII, la construcció del baluard de Santa Clara i la nova funcionalitat del portal de Sant Daniel, elements relacionats amb el moment final de la Guerra de Successió, la

construcció de la Ciutadella i finalment el seu enderrocament (Gea 2008).

En el **Passeig Circumval·lació** s'han realitzat recentment dues intervencions que han posat al descobert estructures d'època moderna.

- En el Passeig de Circumval·lació, 8-14 es va documentar la contraescarpa corresponent al tram de muralla que unia la ciutadella borbònica amb la muralla que hi havia a la ciutat fins aleshores així com diferents elements muraris situats a l'exterior d'aquesta estructura. També va quedar al descobert un tram de la muralla del segle XVI. El tram documentat coincideix amb el punt per on el Rec Comtal sortia de la ciutat a través d'una doble reixa de ferro. Tant a la muralla com en el Rec, es conservaven algunes de les fustes utilitzades per a encofrar els murs (fustes planes i estaques). Així mateix, en les estructures que es localitzaren a l'exterior de la muralla, hi havia les empremtes del que podria haver estat una comporta per a la canalització i desviació de les aigües que sortien de la ciutat. Aquesta intervenció es va dur a terme els anys 2006 i 2007 i va ser dirigida per l'arqueòloga Laia Santanach Suñol. (Pujades 2008).
- Al **Passeig de Circumval·lació, 1b** també es va realitzar una intervenció arqueològica a causa de la construcció d'un poliesportiu en terrenys de la Ciutadella. Aquesta actuació va posar al descobert diversos trams de mur corresponents a l'antiga fortalesa borbònica. Concretament, es van documentar un tram de 15 metres de l'escarpa o parament exterior del baluard de la Reina, amb una potència conservada de 4,70 metres. També es van localitzar uns 30 metres de la contraescarpa, que delimitava el fossat pel seu costat exterior. A banda d'aquests elements, a la zona hi havia altres estructures que podrien correspondre a algunes de les edificacions que es varen construir per a l'Exposició Universal de 1888. Aquesta intervenció es

va dur a terme el 2007 i va ser dirigida per l’arqueòleg Miquel Gea Bullich. (Pujades 2008).

Seguiment arqueològic de les obres de **canalització al carrer Welington, carrer Pujades, entorn del Par de la Ciutadella, carrer Almogàvers i Passeig Lluís Companys** de Barcelona l’any 2002 i dirigit per l’arqueòloga Ariadna Traveset i Civit. Es documenten diverses estructures relacionades amb l’antic complex militar de la Ciutadella. En la rasa més propera a la nostra intervenció, la del carrer Almogàvers, no es va poder localitzar cap estructura de tipus arqueològic.

4.- METODOLOGIA

L’obra realitzada en la cruïlla entre el carrer Pujades i el carrer Pamplona va consistir en la obertura d’una única rasa d’un 1 metre d’amplada, per 3 metres de llargada i uns 2,5 metres de fondària. La finalitat d’aquesta rasa era comprovar si existien restes arqueològiques en el lloc on s’ha de fer el nou vestíbul de l’estació de Bogatell de la Línia 4 de FMB.

La rasa es va obrir amb l’ajuda d’una màquina bobcat i els estrats que es van trobar es van registrar segons el mètode proposat per E.C. Harris. Per tal de fer més entenedora l’explicació la rasa es va individualitzar amb el número 100, de forma que els nivells documentats en el seu interior han estat numerats de forma correlativa 101, 102, 103...

L’inventari de fotografies, ha estat identificat amb el codi de la intervenció-097- l’any de la intervenció- 10- i el número identificador del llistat descriptiu.

S’ha realitzat també la corresponent documentació gràfica en la qual s’ha inclòs la situació de la rasa i una planta i secció i d’aquesta.

La intervenció porta el codi **097/10**.



Vista general del lloc on es va obrir la rasa amb l’ajuda de la bobcat

5.- DESCRIPCIÓ DELS TREBALLS I RESULTATS OBTINGUTS

Tal com hem comentat en l'apartat anterior es va realitzar una rasa, amb l'ajuda d'una bobcat, amb la finalitat de comprovar si existien restes arqueològiques en el lloc on s'ha de fer el nou vestíbul de l'estació de Bogatell de la Línia 4 de FMB.

La rasa en un principi feia unes dimensions de 3 metres per 1 metre, si bé quan ja s'havia baixat gairebé un metre es va haver d'ampliar ja que en el centre de la rasa es van documentar diversos serveis. Un cop ampliada la rasa, les dimensions d'aquesta eren de 1,80 metres de llargada per 3 metres d'amplada i es va assolir una fondària de 2,50 metres.

En l'interior de la rasa es van documentar una sèrie d'estrats que tot seguit passem a comentar:

UE 101: Pavimentació actual del carrer, composta per l'asfalt del carrer, presenta una potència de 20 cm.

UE 102: Capa de formigó que oscil·la entre uns 10-15 cm de gruix depenent dels llocs, en aquesta capa recolza l'actual asfalt del carrer (ue 101). Cobreix l'estrat ue 103.

UE 103: Estrat compost argiles de color marró fosc, amb una potència que oscil·la entre els 15 i els 20 cm. Cobreix l'estrat UE 104.

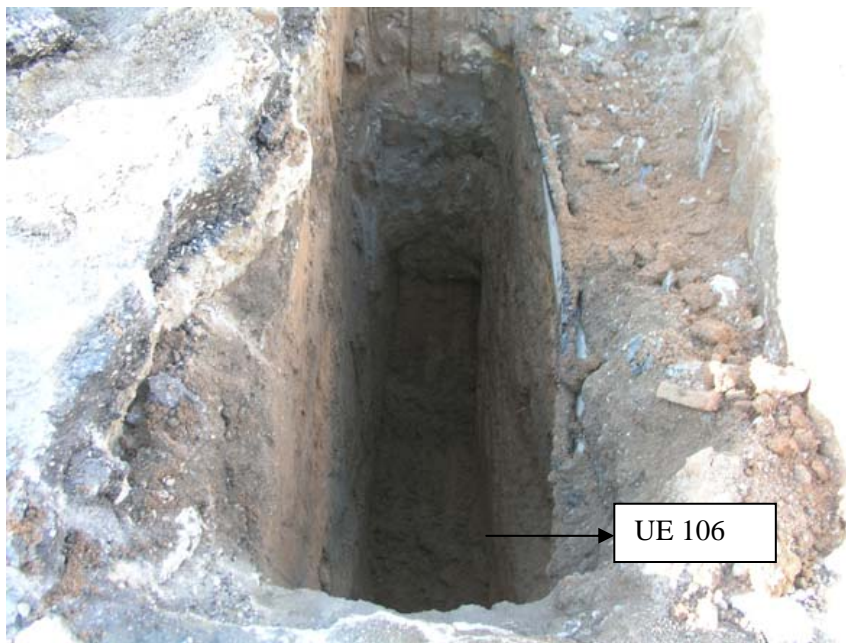
UE 104: Estrat compost per sorres de color marró, amb una potència de 90 cm. En aquest estrat es van documentar els diferents serveis. Cobreix l'estrat UE 105.

UE 105: Estrat compost per argiles i sorres de color marró fosc amb presència de carbons. Presentava una potència d'aproximadament 40 cm i es documentava just per sota dels serveis. Cobria l'estrat UE 106.



Detall d'un dels perfils de la rasa on s'aprecien els diferents estrats

UE 106: Estrat compost per sorres de color vermellós i molt netes. La màquina atura els treballs en aquest estrat a una fondària de 2,50 metres respecte al nivell actual del carrer. Aquest estrat presenta en aquests moments una potència de 60 cm., si bé no es descarta que continuï baixant. No podem en aquests moments assegurar que aquest nivell correspongui al substrat geològic. El sondeig es finalitza en aquest punt ja que la màquina bobcat no podia baixar més.



Detall de la rasa un cop finalitzada i de l'estrat de sorres documentat en el perfil i al fons d'aquesta

6.- CONCLUSIONS

Un cop finalitzada la nostra intervenció podem dir que no ha estat documentada cap estructura de tipus arqueològic i que tan sols han estat identificats diversos estrats antròpics que malauradament no han pogut ser datats degut a l'absència de material ceràmic.

La profunditat de la rasa a assolit aproximadament els 2,50 metres, profunditat màxima a la que podia arribar la màquina bobcat. En aquesta cota ha estat documentat un nivell de sorres molt netes i de color vermellós, sense presència de material ceràmic. Hem de pensar que en època antiga la línia de costa es trobava més endins del que és coneix avui en dia, per tal no descartem que aquest estrat correspongui a aquesta línia de costa, però malauradament degut a l'absència de material no podem dir en quin moment és va formar.

BIBLIOGRAFIA

- GONZALVEZ, LI. (1990): *Memòria de la intervenció arqueològica al Cinturó Litoral (Moll de la fusta – Avinguda Icaria)* MHCB (inèdit).
- PAGES BUISAN, E., PIQUER i FERRER, E i MAJÓ ORTIN, T. (1992): Estudi historico-arqueològic de l'àrea destinada a la xarxa de col·lectors del Bogatell sud-est (Av. Vilanova-Passeig de Circumval·lació)
- PALET, J. M^a (1997): *Estudi territorial del Pla de Barcelona. Estructuració i evolució del territori entre l'època íbero-romana i l'altmedieval segles II-I aC-X-XI dC.* Estudis i Memòries d'Arqueologia de Barcelona.
- PIQUER i FERRER, E. (1990): Memòria del seguiment de maquinaria efectuat a les obres del Cinturó del Litoral. Estudi i interpretació històrica de les dades documentals.
- TRAVESET i CIVIT, A. (2003): Memòria conjunta tècnica de les intervencions següents: C/ Pujades i C/ Welington. Entorn del Parc de la Ciutadella. C/ Almogavers i Passeig Lluís Companys. Barcelona. (Codi:09/02).

PLANIMETRIA

- 01- Plànol de situació de la intervenció arqueològica en el tram urbà de Barcelona, sense escala.
- 02- Planta de la rasa efectuada en el carrer Pujades amb el carrer Pamplona a escala 1:500.
- 03- Secció de la rasa efectuada en la cruïlla entre el carrer Pujades i el carrer Pamplona a escala 1:20.



CODEX
ARQUEOLOGIA I PATRIMONI

DIN A4 | Escala: s/n

INTERVENCIÓ

Carrer Pujades amb carrer Pamplona.
Execució de les obres del projecte refós dels projectes de nous vestíbuls a les estacions de Bogatell, Llacuna i Selva de Mar de L4 de FMB) de la ciutat de Barcelona. Codi 097/10

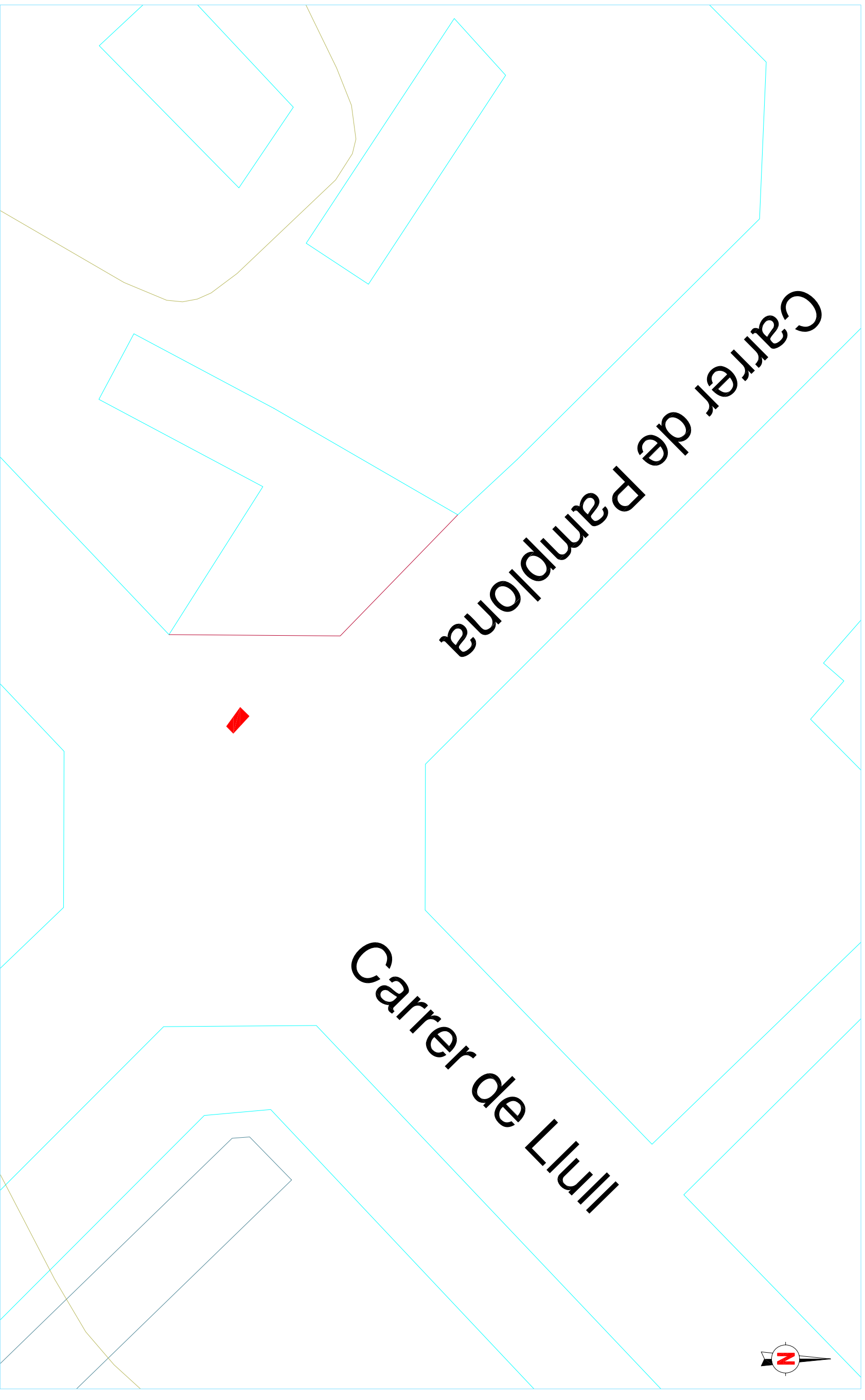
NOM DEL PLÀNOL

Situació a la trama urbana

Data: Desembre 2010

Núm.

1



Carrer de Pamplona

Carrer de Llull



DIRECCIÓ ARQUEOLÒGICA

Conxita Ferrer

AUTORS

Mario Granollers



DIN A3 Escala:1:500

INTERVENCIÓ

Carrer Pujades amb carrer Pamplona (Execució de les obres del projecte redós dels projectes de nous visitants a les estacions de Bogateüll, Llacuna i Selva de Mar de l'I.4 de l'FMVB) de la ciutat de Barcelona. Codi:097/10



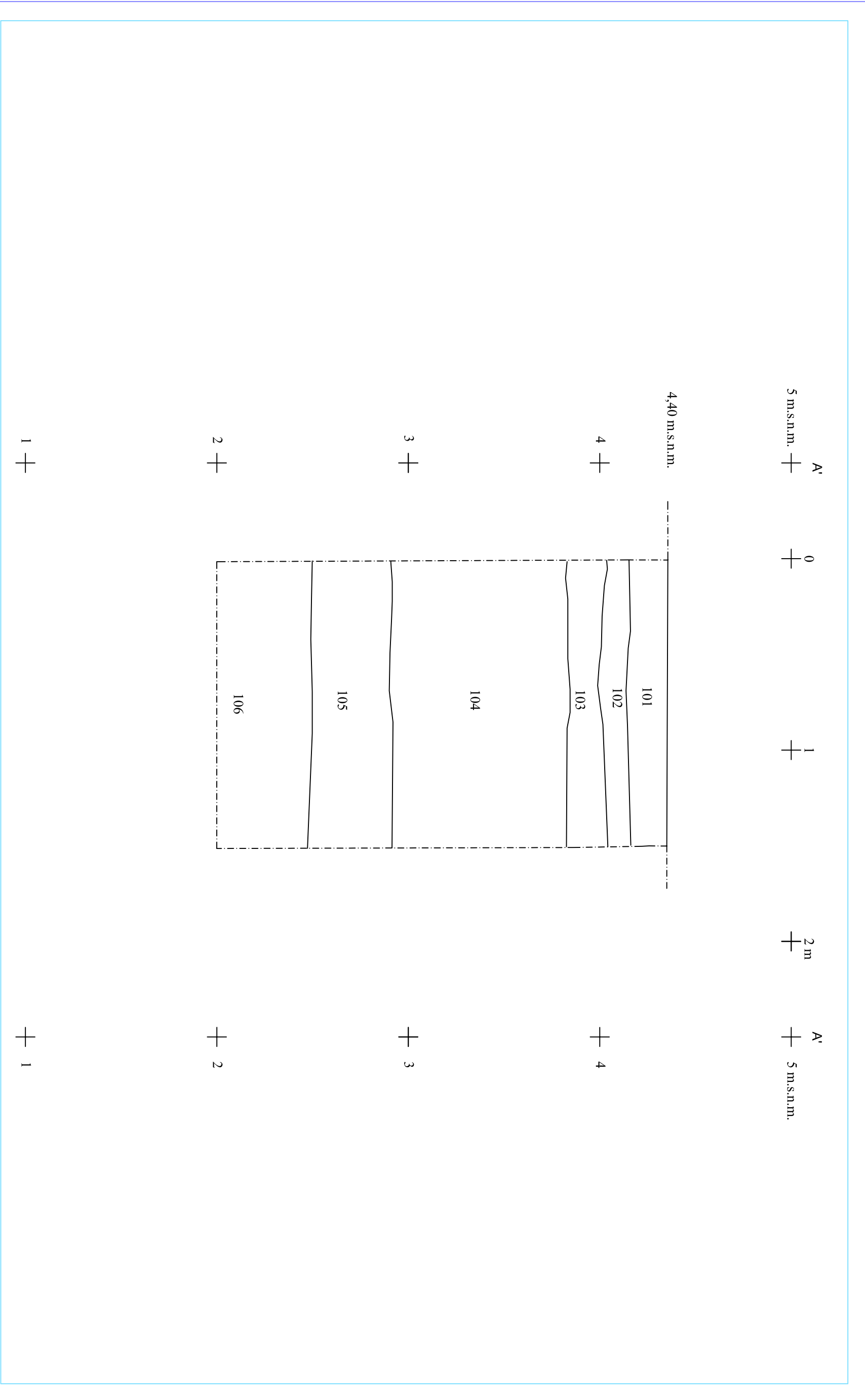
NOM DEL PLÀNOL

Planta de situació de la rasa

Data: Desembre 2010

Núm.

2



DIRECCIÓ ARQUEOLÒGICA
 Conxita Ferrer Alvarez

AUTORS
 Conxita Ferrer Alvarez

OCODEX
 ARQUEOLÒGIA I PATRIMONI

INTERVENCIÓ
 Carrer Pujades amb carrer Pamplona (Excepció de les obres del projecte dels dels projectes de nous vestidors a les estacions de Bogancell, Llacuna i Salsadell (MID) de la ciutat de Barcelona. Codi:097/10

NOM DEL PLÀNOL
 Secció de la rasa

Núm.
 3

DIN A3

Escala: 1:20

Data: Desembre 2010

1m

Memòria de la intervenció arqueològica al carrer Pujades amb Carrer Pamplona (“Execució de les obres del projecte refós dels projectes de nous vestíbuls a les estacions de Bogatell. Llacuna i Selva de Mar de l’L4 de l’FMB”), de la ciutat de Barcelona. Codi 097/10

FITXES UE

Definició UE		Textura		Composició		Sector		101	
Estrat		Compacta		Geològica		Zona		Foto. Plan.	
		Color		Orgànica				13	
		Negre		Artificial		Asfalt		3	
Relacions Físiques		Igual a		Datació		Criteri datació		14	
Cobreix a		Cobert per		Interpretació				15	
102				Paviment					
Farceix a		Farcit per		Observacions					
Talla a		Tallat per		Pavimentació actual del carrer, composta per l'asfalt del carrer, presenta una potència de 20 cm.					
Es recolza en		Se li recolza		Afecció No <input type="checkbox"/> Si <input type="checkbox"/> % <input type="checkbox"/> Tipus <input type="checkbox"/>					
Es lliura		Se li lliura		Cotes Sup. 4,40		Cotes Inf. 4,20			

Definició UE		Textura		Composició		Sector		102	
Estrat		Compacta		Geològica		Zona		Foto. Plan.	
		Color		Orgànica				13	
		Beix		Artificial		formigó		3	
Relacions Físiques		Igual a		Datació		Criteri datació		14	
Cobreix a		Cobert per		Interpretació				15	
102		101		Preparació de paviment					
Farceix a		Farcit per		Observacions					
Talla a		Tallat per		Capa de formigó que oscil·la entre uns 30-40 cm de gruix depenent dels llocs, en aquesta capa recolza l'actual asfalt del carrer (ue 101). Cobreix l'estrat ue 103.					
Es recolza en		Se li recolza		Afecció No <input type="checkbox"/> Si <input type="checkbox"/> % <input type="checkbox"/> Tipus <input type="checkbox"/>					
Es lliura		Se li lliura		Cotes Sup. 4,20		Cotes Inf. 4,10-4,05			

Definició UE		Textura		Composició		Sector		103	
Estrat		Compacta		Geològica		Zona		Foto. Plan.	
		Color		Orgànica				13	
		Marró Fosc		Artificial				3	
Relacions Físiques		Igual a		Datació		Criteri datació		14	
Cobreix a		Cobert per		Interpretació				15	
104		102		Nivell de colmatació					
Farceix a		Farcit per		Observacions					
Talla a		Tallat per		Estrat compost argiles de color marró fosc, amb una potència que oscil·la entre els 15 i els 20 cm. En aquest estrat es documentarien les rases dels serveis. Cobreix l'estrat UE 104.					
Es recolza en		Se li recolza		Afecció No <input type="checkbox"/> Si <input type="checkbox"/> % <input type="checkbox"/> Tipus <input type="checkbox"/>					
Es lliura		Se li lliura		Cotes Sup. 4,10-4,05		Cotes Inf. 3,90			

Definició UE		Textura		Composició		Sector		104	
Estrat		Solta		Geològica Sorra		Zona		Foto. Plan.	
		Color Marró		Orgànica				13 3	
				Artificial				14	
Relacions Físiques		Igual a		Datació		Criteri datació		15	
Cobreix a 104		Cobert per 102		Interpretació					
Farceix a		Farcit per		Nivell de colmatació					
Talla a		Tallat per		Observacions					
Es recolza en		Se li recolza		Estrat compost per sorres de color marró, amb una potència de 90 cm. En aquest estrat es documentarien les rases dels serveis. Cobreix l'estrat UE 104.					
Es lliura		Se li lliura		Afecció No <input type="checkbox"/> Si <input type="checkbox"/> % <input type="checkbox"/> Tipus <input type="checkbox"/>					
				Cotes Sup. 3,90		Cotes Inf. 3,00			

Definició UE		Textura		Composició		Sector		105	
Estrat		Compacta		Geològica Sorra argila		Zona		Foto. Plan.	
		Color Marró Fosc		Orgànica Carbons				13 3	
				Artificial				14	
Relacions Físiques		Igual a		Datació		Criteri datació		15	
Cobreix a 105		Cobert per 103		Interpretació					
Farceix a		Farcit per		Nivell de colmatació					
Talla a		Tallat per		Observacions					
Es recolza en		Se li recolza		Estrat compost per argiles i sorres de color marró fosc amb alguns carbons. Presentava una potència de 40 cm i es documentava just per sota dels serveis. Cobria l'estrat UE 105.					
Es lliura		Se li lliura		Afecció No <input type="checkbox"/> Si <input type="checkbox"/> % <input type="checkbox"/> Tipus <input type="checkbox"/>					
				Cotes Sup. 3,00		Cotes Inf. 2,60			

Definició UE		Textura		Composició		Sector		106	
Estrat		Solta		Geològica Sorra		Zona		Foto. Plan.	
		Color Vermellós		Orgànica				13	
				Artificial				14	
Relacions Físiques		Igual a		Datació		Criteri datació			
Cobreix a 104		Cobert per 104		Interpretació					
Farceix a		Farcit per		Nivell de colmatació					
Talla a		Tallat per		Observacions					
Es recolza en		Se li recolza		Estrat compost per sorres de color vermellós i molt netes. La màquina atura els treballs a una fondària de 2,50 metres respecte al nivell del carrer. Aquest estrat presenta en aquests moments una potència de 60 cm., si bé no es descarta que continuï baixant.					
Es lliura		Se li lliura		Afecció No <input type="checkbox"/> Si <input type="checkbox"/> % <input type="checkbox"/> Tipus <input type="checkbox"/>					
				Cotes Sup. 2,60		Cotes Inf. 2,00			

INVENTARI FOTOGRÀFIC

NÚMERO	DESCRIPCIÓ
1	Vista general de la cruïlla entre el carrer Pujades i carrer Pamplona on es va realitzar la rasa.
2	Vista general de la cruïlla entre el carrer Pujades i carrer Pamplona on es va realitzar la rasa.
3	Vista general de la cruïlla entre el carrer Pujades i carrer Pamplona on es va realitzar la rasa.
4	Detall de la rasa un cop van sortir els serveis.
5	Detall de la rasa un cop van sortir els serveis.
6	Detall de la rasa un cop van sortir els serveis i per tant es va haver d’ampliar.
7	Detall de la rasa un cop van sortir els serveis i per tant es va haver d’ampliar.
8	Detall de la rasa un cop van sortir els serveis i per tant es va haver d’ampliar.
9	Detall de la rasa un cop ampliada.
10	Detall de la rasa un cop ampliada.
11	Detall de l’emplaçament de la rasa.
12	Detall de l’emplaçament de la rasa.
13	Detall de la rasa un cop finalitzada.
14	Detall de la rasa un cop finalitzada.
15	Detall d’un dels perfils de la rasa.
